

USB 2.0 HDMI KVMP Přepínač
CS1792 / CS1794

Návod k použití



Představení

Přehled

Elegantní HDMI KVM přepínač, který umožní připojit dva počítače s USB klávesnicí, myší, audiem a HDMI výstupem obrazu na jednu klávesnici, myš, monitor a reproduktory. Přepínač je možno přepínat tlačítkem nebo klávesovou zkratkou. Podporuje rozlišení obrazu až do Full HD 1080p. Navíc umožňuje sdílet a ovládat až 2 zařízení připojená na USB portech 2.0 na přepínači.

- 2-port KVMP přepínač s USB 2.0 a HDMI
- 1 konzole ovládá dva počítače a 2x USB2.0 port
- vestavěný 2-port USB 2.0 hub
- USB 2.0 kompatibilní
- 2 kusy KVM kabelů (2m) v balení
- podpora počítačů s USB klávesnicí a myší
- audio, Dolby True HD, DTS HD Master Audio podpora
- nezávislé přepínání KVM a audia
- video DVI až 1920x1200 bodů, HDTV 1080p/1080i/720p/480p/480i
- podpora širokoúhlých modů obrazu
- výběr počítače tlačítkem, OSD, nebo hotkey
- multiplatformní podpora Windows 2000/XP/Vista/7, Linux, Mac, and Sun
- HDMI 1.3a HDCP vyhovující
- podpora Video Dyna Sync EDID - Display Emulation Technology - stores the console monitor's EDID (Extended Display Identification Data) to optimize display resolution
- Mac podpora klávesnice
- LED Display dioda pro stav
- Firmware upgradovatelný

Podpora Windows 7

Požadavky

Konzole

- ◆ HDMI monitor s nejvyšším možným rozlišením
- ◆ USB myš
- ◆ USB klávesnice

Poznámka: Myš a klávesnici s PS/2 rozhraním lze použít pomocí konvertoru, který je součástí balení.

- ◆ Mikrofon a sluchátka (volitelně)

Počítač

V každém počítači musí být k dispozici následující:

- ◆ HDMI port

Poznámka: Kvalita displeje je ovlivněna kvalitou grafické karty. Pro dosažení nejlepších výsledků doporučujeme zakoupit vysoce kvalitní produkt.

- ◆ USB Typ A port
- ◆ Zvukové porty (volitelné)

Kabely

K tomuto balení jsou dodávány dva vlastní kabely HDMI KVM (CS1792), nebo čtyři (CS1794).

Poznámka: Pokud má monitor vestavěné reproduktory a podporuje zvuk přes rozhraní HDMI, konektory reproduktorů na koncích konzoly nemusí být použity. Konektor mikrofonu by měl být připojen k příslušnému místu.

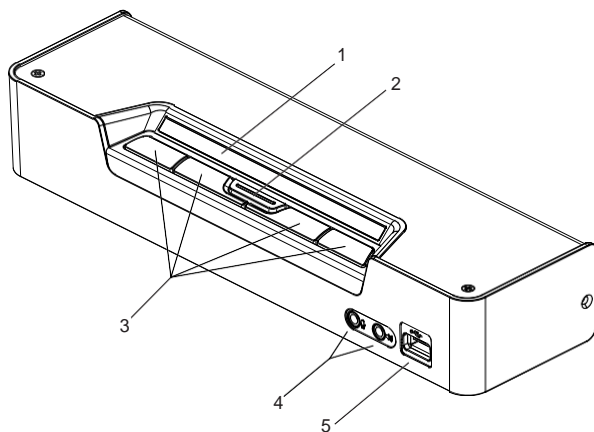
Operační systémy

Podporované operační systémy jsou uvedeny v tabulce níže:

| OS | | Verze |
|-----------|---------|----------------|
| Windows | | 2000 and vyšší |
| Linux | RedHat | 6.0 and vyšší |
| | SuSE | 8.2 and vyšší |
| UNIX | FreeBSD | 3.51 and vyšší |
| Novell | Netware | 6.0 and vyšší |
| Mac | | OS 9 and vyšší |



Komponenty

Přední pohled

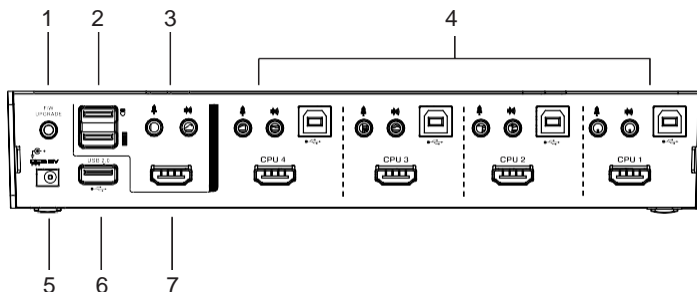


Detail informačního LED panelu



| Č. | Součást | Popis |
|----|------------------------|--|
| 1 | Informační LED panel | Tento panel obsahuje LED ikony, které indikují režim a stav portu. Tlačítka výběru režimu a výběru portu mají tři odpovídající LED ikony, které představují stav AUDIO, KVM a USB. |
| | | LED kontrolky výběru režimu Ikona KVM LED značí monitor.  |
| | | LED kontrolky výběru portu Ikona KVM LED je číslo portu.  |
| 2 | Tlačítko výběru režimu | Toto tlačítko umožňuje procházet třemi režimy přepínání – KVM, audio a USB |
| 3 | Tlačítka výběru portu | <ul style="list-style-type: none"> ◆ Pro dosažení přepínání (audio, KVM, USB) <ol style="list-style-type: none"> a) Stiskněte tlačítko výběru portu, které odpovídá danému počítači b) Jednou stiskněte tlačítko Mode (tři tlačítka se rozsvítí) a pak stiskněte tlačítko výběru portu, které odpovídá danému počítači. Zobrazí se všechny tři ikony portů ◆ Chcete-li přepnout pomocí KVM pouze počítač, stiskněte dvakrát tlačítko Mode (ikona KVM tlačítka Mode), a pak stiskněte tlačítko výběru portu, které odpovídá danému počítači. Zobrazí se ikona KVM portu ◆ Chcete-li přepnout pouze audio, třikrát stiskněte tlačítko Mode (ikona zvuku tlačítka režimu), a pak stiskněte tlačítko výběru portu, které odpovídá danému počítači. Ikona zvuku portu se rozsvítí ◆ Chcete-li přepnout pouze USB, stiskněte čtyřikrát tlačítko Mode (ikona USB tlačítka Mode), a pak stiskněte tlačítko výběru portu, které odpovídá danému počítači. Ikona USB portu se rozsvítí ◆ Stiskněte a podržte tlačítka výběru portů 1 a 2 současně na 2 sekundy. Tímto krokem spustíte režim automatického skenování. |
| 4 | Audio porty konzole | Vaše reproduktory a mikrofon musí být připojeny |
| 5 | USB 2.0 porty | Slouží pro připojení periferií (tiskárny, skenery atd.) |

Zpětný pohled



| Č. | Součást | Popis |
|----|--------------------------|---|
| 1 | Por pro firmware upgrade | Kabel pro upgrade firmware, který přenáší data z počítače na přepínač CS1792/CS1794 |
| 2 | USB ports | Slouží pro připojení Vaší myši a klávesnice |
| 3 | Analogové audio ports | Slouží pro připojení kabelů k mikrofonu a reproduktorů. Každý konektor je označen příslušnou ikonou. |
| 4 | KVM ports | Slouží pro propojení přepínače s počítačem. Každý port KVM se skládá z konektoru pro mikrofonu, reproduktor a zásuvky typu USB B a konektor HDMI. |
| 5 | Konektor pro napájení | Kabel napájecího adaptéru se zapojuje do tohoto konektoru |
| 6 | USB 2.0 Periferní Port | K tomuto portu lze připojit periferní zařízení USB 2.0 (tiskárny, skenery apod.) |
| 7 | Port pro obrazovku | Kbel z Vašeho monitoru HDMI se připojuje zde |

Nastavení Hardware



Ujistěte se, že napájení všech zařízení připojených k instalaci je vypnuto. Je třeba odpojit napájecí šňůry všech počítačů, které mají funkci zapnutí klávesnice.

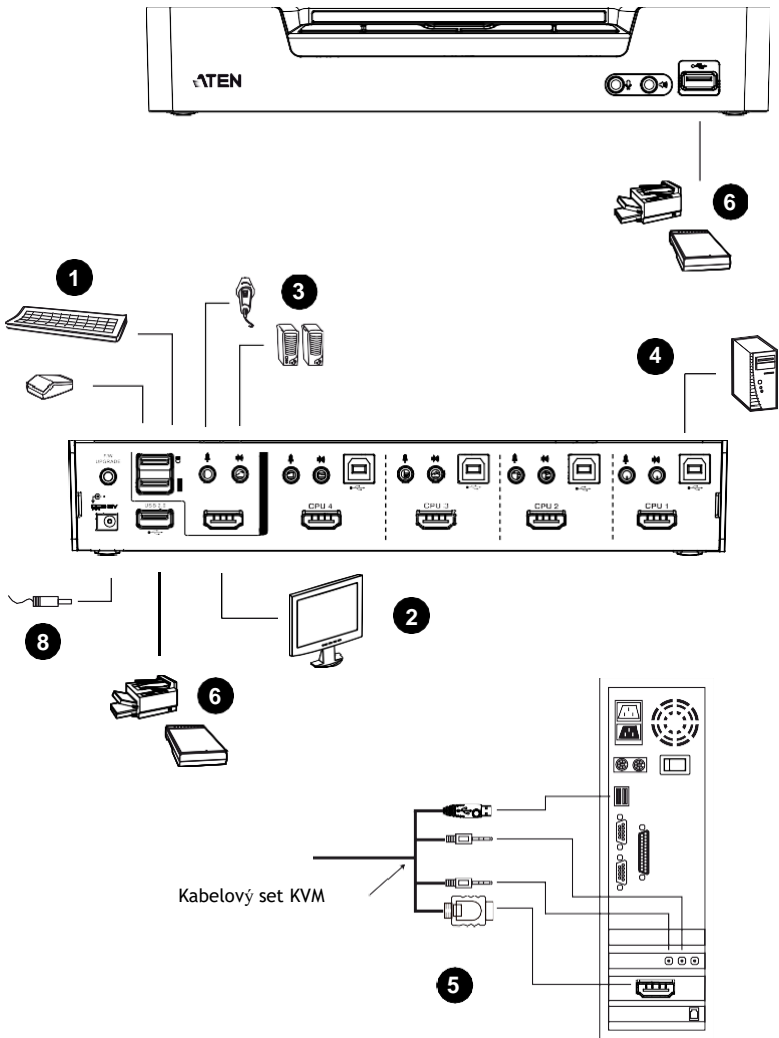
Zapojení kabelů

1. Připojte klávesnici a myš do USB portů konzole umístěných na zadním panelu jednotky
2. Připojte monitor do HDMI portu konzole umístěného na zadním panelu jednotky
3. Pokud používáte samostatné reproduktory a mikrofon, zapojte je do konzolových analogových audio portů na zadním panelu přístroje
4. Pomocí vlastní kabelové sady HDMI KVM připojte konektory HDMI kabelu a připojené konektory USB k odpovídajícím zásuvkám na zadní straně přepínače
5. Na druhém konci kabelu zapojte kabely HDMI a USB do příslušných portů počítače

(Pokračování na další straně.)

6. Připojte periferní zařízení USB do zásuvek typu A (jedna je umístěna vpředu, druhá na zadní straně)
7. Zapněte monitor
8. Připojte napájecí adaptér dodávaný s balíčkem CS1792 / CS1794 do síťového napájecího zdroje, poté zapojte kabel napájecího adaptéru do konektoru napájení
9. Zapněte počítače.

Schéma instalace



Hot Plugging

CS1792 / CS1794 podporuje Hot Plugging. Kabely lze vyjmout a zapojit zpět, aniž byste museli vypínat přístroj.

Vypnutí a restart

Pokud je zapotřebí zařízení vypnout, je třeba před spuštěním zařízení provést následující kroky

1. Vypněte všechny počítače, které jsou připojeny k přepínači.
2. Odpojte kabel napájecího adaptéru.
3. Počkejte 10 sekund a poté zapojte kabel napájecího adaptéru zpět.
4. Po zapnutí KVM přepínače zapněte počítač.

Identifikace portu

Číslo portu počítače je odvozeno z portu KVM, ke kterému je připojen. Například počítač přepojený k portu KVM 2 má ID portu 2.

Port ID se používá k určení počítače, který získá periferní zařízení KVM USB a zvuk pomocí metody výběru portu.

Ovládání pomocí klávesnice

CS1792 / CS 1794 poskytuje ovládání a konfiguraci pomocí klávesových zkratk.

Přepínání portů

Všechny operace začínají dvakrát klepnutím na tlačítko Scroll Lock. Níže uvedené tabulky popisují akce, které každá kombinace provádí.

Poznámka: Pokud používáte klávesu Scroll Lock a dochází ke konfliktu s ostatními spuštěnými programy, lze jako alternativu použít klávesu Ctrl

Přepínání mezi porty

| Zkratka | Akce |
|--|---|
| [Scroll Lock] [Scroll Lock] [Enter] | Přenáší KVM, USB hub a audio ze stávajícího portu na další. |
| [Scroll Lock] [Scroll Lock] [K] [Enter] | Přenáší pouze KVM ze stávajícího portu na další. USB hub a audio zůstane na stávajícím portu. |
| [Scroll Lock] [Scroll Lock] [U] [Enter] | Přenáší pouze USB hub ze stávajícího na další. KVM a audio zůstane na stávajícím portu. |
| [Scroll Lock] [Scroll Lock] [S] [Enter] | Přenáší pouze audio ze stávajícího portu na další. KVM a USB hub zůstane na stávajícím portu. |

Přepnutí na konkrétní port

| Zkratka | Akce |
|--|---|
| [Scroll Lock] [Scroll Lock] [n] [Enter] | Přenáší KVM, USB hub a audio na počítač odpovídající zadanému portu. |
| [Scroll Lock] [Scroll Lock] [n] [K] [Enter] | Penáší pouze KVM na počítač odpovídající zadanému portu. USB a zvuk zůstanou za stávajícím portu. |
| [Scroll Lock] [Scroll Lock] [n] [U] [Enter] | Přenáší pouze USB hub na počítač odpovídající zadanému portu. KVM a audio zůstanou na stávajícím portu |
| [Scroll Lock] [Scroll Lock] [n] [S] [Enter] | Přenáší pouze audio na počítač odpovídající zadanému portu. KVM a USB hub zůstanou na stávajícím portu. |
| [Scroll Lock] [Scroll Lock] [n] [K] [U] [Enter] | Přenáší KVM a USB hub na počítač odpovídající zadanému portu. Audio zůstává na stávajícím portu. |
| [Scroll Lock] [Scroll Lock] [n] [K] [S] [Enter] | Přenáší KVM a audio na počítač odpovídající zadanému portu. USB hub zůstává na stávajícím portu. |
| [Scroll Lock] [Scroll Lock] [n] [U] [S] [Enter] | Přenáší USB hub a audio na počítač odpovídající zadanému portu. KVM zůstává na stávajícím portu. |

Poznámka: N označuje číslo portu počítače (1, 2, 3, nebo 4).

Automatické skenování

Funkce automatického skenování v pravidelných intervalech automaticky přepne KVM porty počítače. Umožňuje Vám sledovat činnost počítače, aniž byste museli ručně přejít z portu na port.

| Zkratka | Akce |
|---|---|
| [Scroll Lock] [Scroll Lock] [A] [Enter] | Vyvolává automatické skenování. Cyklické přepínání KVM přechází z portu na port v intervalech 5 sekund. Toto je výchozí nastavení |
| [Scroll Lock] [Scroll Lock] [A] [n] [Enter] | Cyklické přepínání KVM probíhá z portu na port v zadaných N intervalech |

Poznámka: 1. **N** značí počet sekund, které má přepínač strávit na portu, než se přepojí na další. Nahraďte číslem mezi 1 a 99 při zadávání této kombinace klávesových zkratk.

2. Je-li aktivní režim automatického skenování, jsou běžné funkce klávesnice a myši pozastaveny – lze zadat pouze stisknutí klávesy a kliknutí myši. Musíte ukončit režim automatického skenování, abyste znovu získaly normální konzole.
3. Přestože se video přepíná z portu na port, klávesnice, myš a USB se nepřepínají. Zůstávají u portu, na kterém bylo spuštěno automatické skenování.

Nastavení klávesových zkratk

Režim nastavení klávesových zkratk slouží k nastavení konfigurace přepínače. Všechny operace začínají vyvoláním režimu nastavení klávesových zkratk (HSM).

Vyvolání HSM

Chcete-li vyvolat HSM, proveďte následující kroky:

1. Zmáčkněte a podržte [**Num Lock**].
2. Stiskněte a uvolněte [-].
3. Stiskněte [**Num Lock**].

Poznámka: K vyvolání HSM existuje kombinace alternativních kláves. Podrobnosti viz. níže.

Když je HSM aktivní, kontrolky Caps Lock a Scroll Lock postupně blikají. Po ukončení režimu HSM přestanou blikat a vrátí se do normálního stavu.

Běžné funkce klávesnice a myši jsou pozastaveny – lze zadat pouze stisknutí kláves a kliknutí myši (popsané v následujících částech).

Po ukončení některých klávesových zkratk automaticky ukončíte režim klávesové zkratky. Při některých operacích musíte ukončit HSM ručně. HSM manuálně ukončíte klávesou ESC nebo mezerníkem.

USB Reset

Pokud ztratíte USB zařízení na aktuálním portu, je třeba USB resetovat. Postupujte takto:

1. Vyvolejte HSM
2. Stiskněte [F5]

Zakázání přepínání portů pomocí klávesnice

Pro zakázání přepínání pomocí klávesnice ([Scroll Lock] [Scroll Lock]/ [Ctrl] [Ctrl]), proveďte následující:

1. Vyvolejte HSM
2. Zmáčkněte [X] [Enter].

Poznámka: Chcete-li povolit přepínání portů, opakujte kroky 1 a 2.

Režim aktualizace firmware

Chcete-li nastavit přepínač na režim aktualizace firmware, proveďte následující kroky:

1. Vyvolejte HSM
2. Zadejte: upgrade
3. Zmáčkněte [Enter].

LED indikátory na předním panelu začnou blikat, což indikuje, že je aktivní režim aktualizace firmware.

Poznámka: Chcete-li ukončit režim aktualizace firmware, vypněte přepínač.

Obnovit výchozí nastavení

Chcete-li resetovat výchozí nastavení klávesových zkratk, proveďte následující kroky:

1. Vyvolejte HSM
2. Zmáčkněte [R] [Enter].

Všechna nastavení klávesových zkratk se vrátí na výchozí tovární nastavení

Video DynaSync

Chcete-li vyvolat video DynaSync tak, aby přepínač uchovával EDID monitoru (rozšířené identifikační údaje) pro optimalizaci rozlišení displeje, postupujte takto:

1. Vyvolejte HSM
2. Zmáčkněte [D]

Ovládání emulace myši

Chcete-li přepínat mezi povolenou a zakázanou emulací myši, proveďte následující kroky:

1. Vyvolejte HSM
2. Zmáčkněte [M].

Režim jiného OS

Chcete-li resetovat klávesnice a myši v některých speciálních operačních systémech, které nepodporují USB, postupujte takto:

1. Vyvolejte HSM
2. Zmáčkněte [F1].

Nástroj pro upgrade firmware

Nástroj pro upgrade firmware se systémem Windows (FWUpgrade.exe) poskytuje jednoduchý proces aktualizace firmware přepínače.

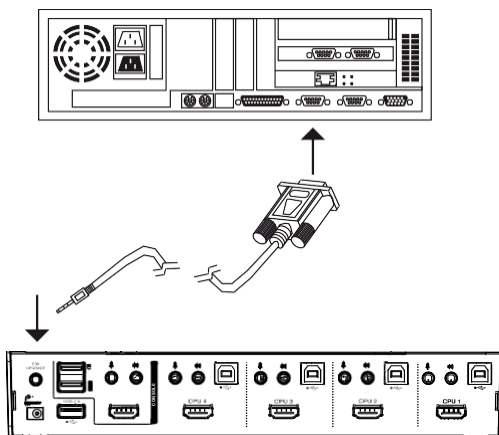
Program je součástí balíčku upgrade firmware, který je specifický pro každé zařízení. Nové aktualizace firmware jsou zveřejněny na našich webových stránkách. Pravidelně kontrolujte stránky a vyhledejte nejnovější balíčky a informace, které se k vašemu produktu vztahují.

<http://www.aten.com>

Předtím než začnete

Před samotným upgradem postupujte následovně:

1. Z počítače, který není zapojený do přepínače, přejděte na naši internetovou stránku podpory a vyberte název modelu, který se týká Vašeho zařízení (CS1792 / CS1794). Získáte seznam dostupných balíčků Upgrade Firmware.
2. Vyberte balíček, který chcete nainstalovat (obvykle nejnovější), a stáhněte jej do počítače.
3. Použijte kabel pro upgrade firmware, který zapojte do COM portu v počítači k portu pro upgrade do Vašeho přepínači (viz. obrázek)



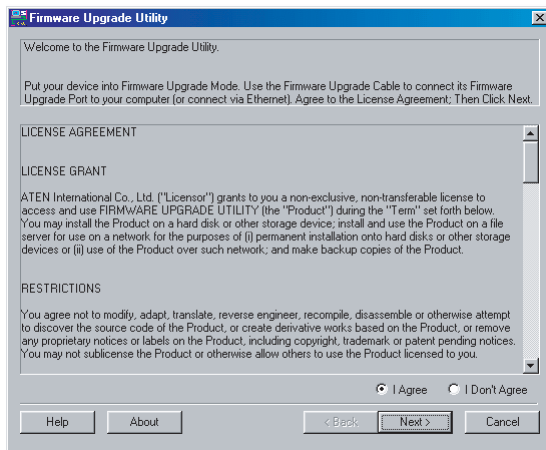
(Pokračování na další straně.)

4. Vypněte počítač, na kterém provádíte instalace
5. Vyvolejte firmware upgrade pomocí HSM
LED diody začnou na předním panelu blikat, což znamená, že je aktivní režim aktualizace firmware

Spuštění aktualizace

Poznámka: Neodpojujte počítač z elektrické sítě v průběhu aktualizace.

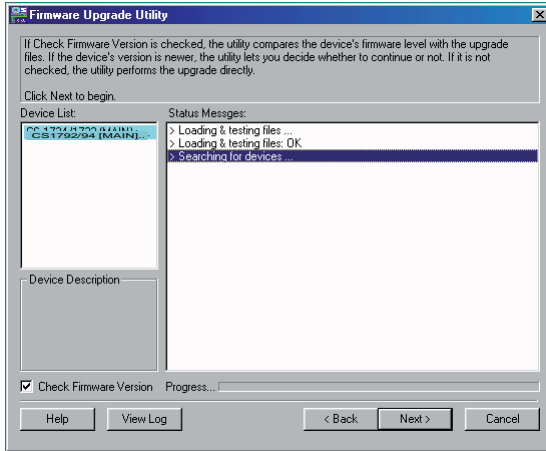
1. Zpusťte stažený balíček s aktualizací firmware – buď dvojitým kliknutím na ikonu souboru, nebo otevřením příkazového řádku a zadáním celé cesty k souboru.



Poznámka: Obrázky uvedené v této části jsou pouze orientační. Znění a uspořádání skutečných ukázek v návodu ohledně programu Firmware Upgrade Utility se mohou od těchto příkladů mírně lišit.

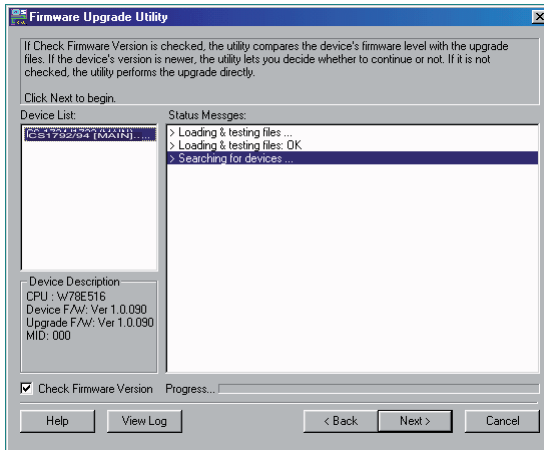
Přečtěte si licenční smlouvu a klepněte myší na tlačítko Next.

2. Zobrazí se hlavní obrazovka programu Firmware Upgrade Utility:



Program kontroluje Vaši instalaci. Všechna zařízení, která mohou být aktualizována balíčkem, jsou uvedena na panelu Device List panel.

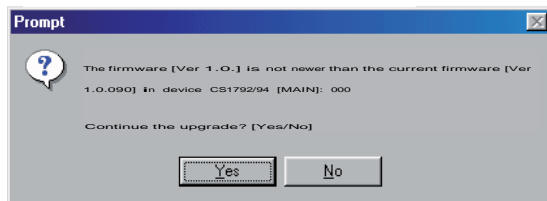
3. Při výběru zařízení v seznamu se jeho popis objeví na panelu Popis zařízení.



Poté, co jste provedli výběr zařízení, klepnutím na tlačítko Další provedete upgrade.

(Pokračování na další straně.)

4. Pokud jste povolili možnost kontrola verze firmware, program porovnává úroveň firmware zařízení s úrovní aktualizčních souborů. Pokud zjistí, že verze na zařízení je vyšší, než verze, na kterou chcete provést upgrade, zobrazí se dialogové okno, které vás informuje o situaci a dává Vám možnost pokračovat, nebo operaci zrušit.

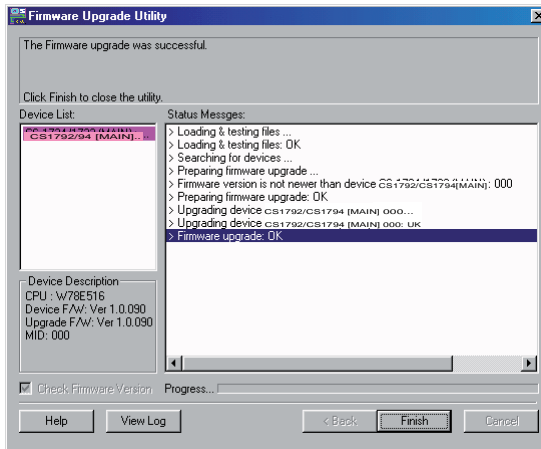


Pokud jste nepovolili kontrolu verze firmware, program nainstaluje soubory bez toho, aby zkontroloval, zda jsou vyšší úrovně či ne.

Při pokračování upgrade se na panelu stavové zprávy objeví informace o průběhu.

Upgrade byl úspěšný

Po dokončení operace se zobrazí informace o úspěšném postupu:



Klikněte na Close pro ukončení instalačního programu.

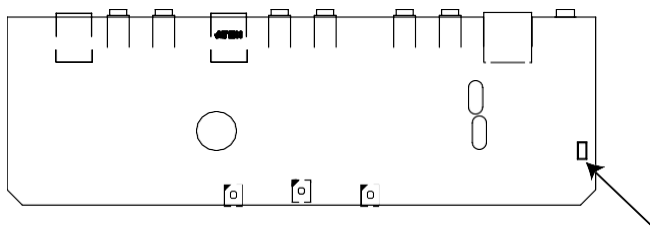
Po úspěšném dokončení přepínač opustí režim aktualizace a vynuluje se.

Selhání upgrade

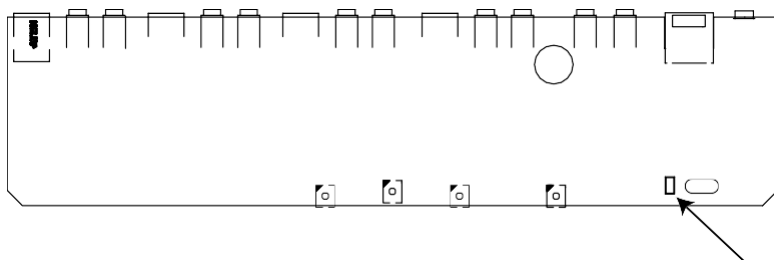
Pokud se nezobrazí informace o úspěšné instalaci, znamená to, že aktualizaci se nepodařilo úspěšně dokončit. V takovém případě je třeba provést následující kroky:

1. Vypněte zařízení a vyjměte kryt
2. Pomocí jumperu přepojte kontakty na základní desce dle obrázku, který znázurňuje umístění kontaktů na desce.

CS1792



CS1794



3. Zapněte zařízení. Nyní bude pracovat s firmwarem z továrního nastavení.
4. Opakujte postup aktualizace.
5. Po dokončení instalace vypněte přepínač, vyjměte jumper a opět zapněte napájení přepínače.